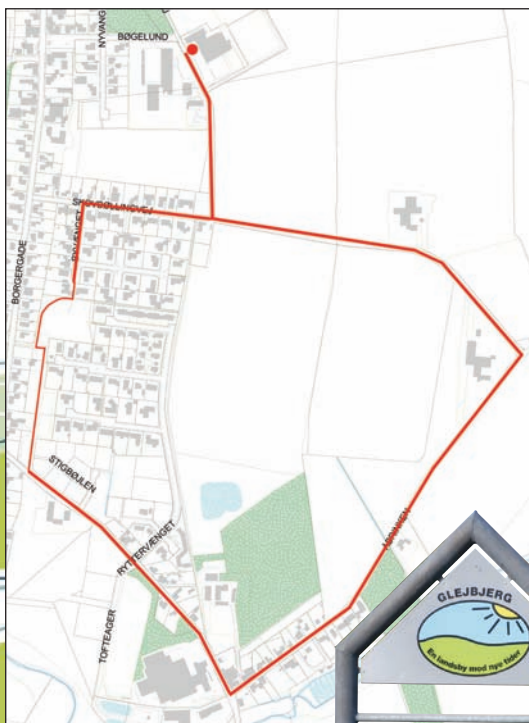


RUTEN:

- ❖ Start ved Fritidscenteret
- ❖ Drej til venstre ned ad Stadionvej – mod Skovbøllingvej.
- ❖ Drej til højre ad Skovbøllingvej.
- ❖ Drej til venstre ad Byvænget – Følg stisystemet ved Byvænget 10
- ❖ Drej til højre ad stien og følg stisystemet til Grenevej
- ❖ Drej til venstre ad Grenevej.
- ❖ Fortsæt ligeud ad Grenevej. Stop ved Grenevej 16 og følg vejen tilbage til Grenvej 23 – drej til højre ad Åbrinken.
- ❖ Drej til venstre ad Skovbøllingvej, og drej til højre ad Stadionvej.
- ❖ Ruten slutter ved Fritidscenteret.

Længde: 3,77 Km

Terræn: Fortov og asfaltvej



Glejbjerg

Glejbjerg består af tre dele – landsbyerne Åstrup og Grene samt stationsbyen Glejbjerg.

Åstrup sogn var oprindeligt et typisk landsogn med landbrug og tilhørende servicevirksomheder placeret i Åstrup by, hvor også kirken er placeret.

Andelsvirksomhederne (Brugsen, mejeri og foderstof) var alle placeret i Grene by.

Da banen i sin tid skulle anlægges valgte man placeringen mellem de to byer – i Glejbjerg ved den netop anlagte plantage. Herefter udviklede Glejbjerg sig som en typisk stationsby omkring en lang, lige gadestrækning.

Åstrup ligger smukt i landskabet med den fine landsbykirke, og som noget ganske særpræget er der kun bygget på den ene side af vejen.

Grene er domineret af store anlæg, men med fin kontakt til landskabet mod syd.

Glejbjerg er præget af den meget lange Borgergade.

Byen er afgrænset mod vest af banen og Åstrup Plantage, og mod øst har byen udviklet sit boligkvarter med skole, institution og hal.

Landskabet omkring Glejbjerg bærer præg af de mange vandløb, åer og engdrag. Derudover er der en del plantager/skove i området.

En historisk vandretur gennem Glejbjerg



RUNDT OM GRENE



designsign 51220852

Denne pjece er udarbejdet af Glejbjerg lokalråd støttet med tilskud fra tips- og lottomidler til friluftslivet samt med støtte fra Fødevarerministeriet

Tekst: Peder Christian Ottosen

Foto: Aastrup Sognearkiv/Tommy Jensen

Skovbøllingvej, som sidevej til Borgergade opstod omkring 1940'erne og er blevet bebygget helt frem til 1990'erne.

Byvænget opstod som parcelhuskvarter i begyndelsen af 1970'erne.

Volden. I forbindelse med byggemodning af et nyt boligområde i slutningen af 1970'erne indrettede man et rekreativt område i midten af byen. Her blev overskudsjord fra de nye byggegrunde og veje brugt til at etablere en ringformet vold. Tanken var, at volden skulle skabe læ og danne ramme om et udendørs samlingssted, men blev meget tilgroet med årene. I foråret 2009 blev der afholdt et stort borgermøde - "Visionsdag" - i Glejbjerg, hvor en gruppe unge mennesker udtrykte stort ønske om at få volden omdannet til "De unges oase".

Området skal udgøre et attraktivt og aktivt område med plads til forskellige aktiviteter for forskellige aldersgrupper.

Ved at fortsætte til højre rundt om volden kan man følge en af de grønne gangstier ned til Grenevej.

Grenevej 2. På denne ejendom er der i 1880 fundet et gudehoved med 3 ansigter. Det særprægede stenhoved skønnes at være fra keltisk jernalder og er ca. 3500 år gammel.

Hovedet blev fundet ved en kilde i en grusgrav beliggende nord for ejendommen.

Gudehovedet blev senere indmuret i gavlen på stalden. I 1906 blev stenhovedet placeret i haven, og i dag står det inde i selve huset.



Gl. Glejbjerggård - Grenevej 19 er en af de gårde, der eksisterede sidst i 1600-tallet. Gården hørte ind til 1839 ind under Endrupholm Gods.

Frysehuset lå, hvor Brugsens benzintank i dag ligger. Frysehuset var byens fælles frysehus på andelsbasis og indeholdt ca. 200 frysebokse á ca. 200 liter.

Glejbjerg Brugsforening blev oprettet i 1893, først i lejede lokaler i Grene Mølle frem til 1903, hvor der blev bygget en selvstændig bygning til Brugsen og brugsudleveren. Bygningen kostede kr. 6984. Brugsen er gennem årene løbende blevet til-/udbygget og er i 2010 eneste dagligvareforretning i byen.

Glejbjerg Mejeri blev i 1884 bygget som et af landets første andelsmejerier. Mejeriets første bestyrer var en kvinde (mejerske), da mænd på denne tid endnu ikke var fortrolige med fremstillingen af smør. I 1939 blev det nye Andelsmejeri opført i byggestilen Bedre Byggeskik. Frem til 1968 var mejeriet ejet af andelshavere, hvorefter det blev købt af U.K. Cheese eksport. Mejeriet blev senere solgt til Mejeriselskabet Esbjerg, hvorefter den blev en del af Kløver Mælk konsortiet, der med årene indgik i Mejeriselskabet Danmark, som i dag hedder Arla. Arla bruger nu bygningen til lager uden egentlig produktion.



Foderstof: I 1940 overtog Glejbjerg Andelsfoderstofforretning og Åstrup Sogns Gødningsforening grunden og bygningerne på adressen Grenevej 10. Frem til det nye årtusinde var der foderstofforretning.

Grenevej 25 - den gamle mølle. I 1874 blev der opført en vindmølle ved ejendommen, og sognets bønder kunne herefter få malet korn indensogns. Møllen blev brudt ned i 1942.

De 2 år - Nørrebæk ved Grenevej 14 udspringer omkring Klelund Plantage. **Sønderbæk** ved Grenevej 16 udspringer fra Sekær området. De to bække løber sammen til Terpling å bagved Grenevej 14.

Grenevej 16 - Terpling smed. Denne bygning er oprindeligt opført som beboelse og smedevirksomhed. Frem til ca. 1990 blev bygningen benyttet til smedeforretning.

Grenevej 23. Bygningen har gennem årene huset mange forskellige erhverv. Skrædderværksted, cigarforretning, barber, Andelskasse, benzintank og senest var der både cigar-, vin samt købmandsforretning i bygningen.

Åbrinken 2 husede et karetmagerværksted, hvor der blev fremstillet hestevogne.

Forsamlingshuset Åbrinken 1 er opført i 1907 på andelsbeviser. Forsamlingshuset er blevet brugt til gymnastik, skole, dilettant, baller og andre festlige sammenkomster for sognets beboere. Sidst i 1960'erne blev forsamlingshuset brugt til beboelse samt lagerbygning. På initiativ af sognets beboere opstod det som forsamlingshus igen i 2001.

Børnehaven og SFO - Stadionvej 1. Børnehaven blev indviet den 1. januar 1988. Huset startede som en integreret institution og var normeret til 30 børn.

I 1993 blev der bygget til, og igen i 1995 manglede der plads i børnehaven, og der blev bygget en SFO, som en del af skolen.

I 2010 så Glejbjerg Børnecenter dagens lys. Formålet med etablering af Glejbjerg Børnecenter ved Åstrup Skole er at skabe et sammenhængende miljø for børnene og lokalsamfundet. Det er sket ved at Børnehaven, SFO og skole er blevet sammenbygget.

Herved opnås en integreret enhed med større kapacitet og fælles udnyttelse af faciliteterne.



Byens fælles frysehus